

Zpráva o finančním hospodaření v roce 2011

Hospodaření střediska v roce 2011 skončilo ziskem, na němž se podílely hlavně příjmy z vedlejší činnosti střediska – pronájmu. Hospodářský výsledek sociálních služeb byl mírně ztrátový. V účetnictví bylo jako obvykle sledováno odděleně hospodaření s jednotlivými zdroji v rámci jednotlivých projektů.

Celkem v tis. Kč z toho činnost:	výnosy	náklady	výsledek
	8 652	8 564	88
Sociální	8 435	8445	-10
CDS Brno	1 550	1 553	-3
PS	2 646	2 649	-3
CHB Ovečka	670	671	-1
CDS Letovice	1 836	1 837	-1
CHB Letovice	1 733	1 735	-2
Zdaňovaná	217	119	98

Celková výsledková za organizaci k 31. 12. 2011

Náklady		(v tis. Kč)
		8 564
501	spotřeba materiálů	415
502	spotřeba energie	414
507	spotřeba drobného hmotného majetku	231
508	spotřeba zdravotního materiálu	1
511	opravy a udržování	89
512	cestovné	66
513	náklady na reprezentaci	2
515	náklady na PR a fundraising	11
516	spojení	80
518	ostatní služby	267
519	náklady na služby konané Ústředím	236
521	mzdové náklady	4 726
524	zákonné sociální pojištění	1 539
526	náklady na vzdělávání a rozvoj zaměstnanců	14
527	ostatní osobní náklady	179
528	ostatní sociální náklady	2
542	ostatní pokuty a penále	10
547	pojistné	5
549	jiné ostatní náklady	28
551	odpisy DNM a DHM	224
581	příspěvky poskytnuté Diakonii ČCE	25

Výnosy		8 652
602	tržby z prodeje služeb	1 919
603	tržby z vedlejší činnosti	216
644	úroky	13
648	zúčtování fondů	81
649	jiné ostatní výnosy	79
691	provozní dotace MPSV	3 290
692	provozní dotace JMK	1 284
693	provozní dotace obce, městské části	1 770

Výsledek hospodaření

Zkrácená rozvaha k 31. 12. 2011

Aktiva		(v tis. Kč)
		7 630
018	drobný dlouhodobý nehmotný majetek	18
021	stavby	4 404
022	movité věci a jejich soubory	387
028	drobný dlouhodobý hmotný majetek	151
042	nedokončený dlouhodobý hmotný majetek	1 547
078-088	oprávky k dlouhodobému majetku	-1 796
211	pokladny (hotové peníze)	52
221	bankovní účet	2 511
311	odběratelé	6
314	poskytnuté provozní zálohy	126
315	ostatní pohledávky	194
335	pohledávky za zaměstnanci	3
381	náklady příštích období	27

Pasiva		7 630
321	dodavatelé	41
325	ostatní závazky	11
331	zaměstnanci	290
336	zákonné pojištění (sociální, zdravotní)	162
342	ostatní přímé daně	26
383	výdaje příštích období (stravné)	21
384	výnosy příštích období (dotace za r. 2012)	415
389	dohadné položky (spotř. energií za r. 2011)	134
901	vlastní jmění	4 443
911-919	fondy	1 999
	- sociální	20
	- sbírek	100
	- reprodukce majetku	619
	- rezervní	277
	- darů	983
963	hospodářský výsledek roku 2011	88

Zpráva auditora

AUDIT Brno
spol. s r. o.
IČO: 485 15 752
tel. fax: 545 174 890
tel.: 545 174 891
e-mail: audit@auditbrno.cz
www.auditbrno.cz

č.j. 164/3/11

ZPRÁVA NEZÁVISLÉHO AUDITORA

o ověření účetní závěrky k 31. prosinci 2011

Prováděl jsem audit přiložené účetní závěrky organizace Diakonie ČCE – středisko v Brně se sídlem Hrnčířská 894/27, 602 00 Brno, IČO: 485 15 752, která se skládá z rozvahy k 31. 12. 2011, výkazu zisku a ztráty za rok končící 31. 12. 2011 a přílohy této účetní závěrky, která obsahuje popis použitých postupek účetních metod a další vysvětlující informace. Jejím obsahem jsou také údaje o výše uvedených organizacích.

Statutární orgán organizace Diakonie ČCE – středisko v Brně je odpovědný za sestavení účetní závěrky, která podává věrný a poctivý obraz v souladu s českými účetními předpisy, a za takový vnitřní kontrolní systém, který považuje za nezbytný pro sestavení účetní závěrky tak, aby neobsahovala významné (materiální) nesprávnosti způsobené podvodem nebo chybou.

Naši odpovědnost je vyjádřit na základě našeho auditu výrok k této účetní závěrce. Audit jsem provedl v souladu se zákonem o auditorech, mezinárodními auditorskými standardy a souvisejícími aplikačními důležitými Komory auditorů České republiky. V souladu s těmito předpisy jsem povinen dodržovat etické požadavky a naplňovat a provést audit tak, abychom získali přiměřenou jistotu, že účetní závěrka neobsahuje významné (materiální) nesprávnosti.

Audit zahrnuje provedení auditorských postupů k získání důkazních informací o čístečích a údajích zveřejněných v účetní závěrce. Výběr postupu závisí na usudku auditora, zahrnujícím i vyhodnocení rizik významné (materiální) nesprávnosti údajů uvedených v účetní závěrce způsobené podvodem nebo chybou. Při vyhodnocování těchto rizik auditor posoudí vnitřní kontrolní systém řízení včetně pro sestavení účetní závěrky podávající věrný a poctivý obraz. Cílem tohoto posouzení je navržení vhodné auditorské postupy, nikoli vyjádřit se k účinnosti vnitřního kontrolního systému účetní jednotky. Audit též zahrnuje posouzení vhodnosti použitých účetních metod, přiměřenosti účetních odhadů provedených vedením i posouzení celkové prezentace účetní závěrky.

Jsem přesvědčen, že důkazní informace, které jsem získal, poskytují dostatečný a vhodný základ pro vyjádření našeho výroku.

Podle našeho názoru účetní závěrka podává věrný a poctivý obraz aktiv a pasiv organizace Diakonie ČCE – středisko v Brně k 31. 12. 2011 a nákladů a výnosů a výsledku jejího hospodaření za rok končící 31. 12. 2011 v souladu s českými účetními předpisy.

V Brně, dne 6. 6. 2012

Jméno a sídlo auditora:
AUDIT Brno, spol. s r. o.
se sídlem Brno, Příkop 6
oprávnění KA ČR č. 373
Auditor odpovědný za předložení zprávy:
Ing. Vladimír Babek – oprávnění č. 1863



Investiční akce

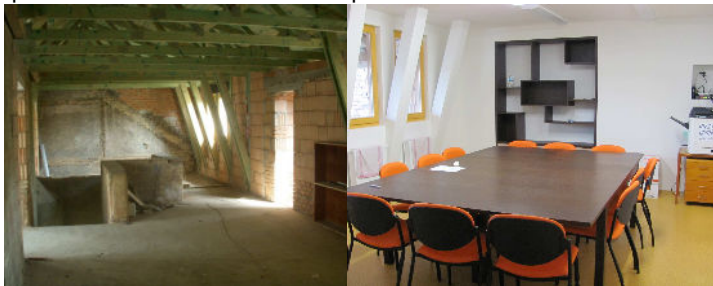
Na podzim roku 2011 byl brněnským střediskem realizován investiční projekt „Adaptace podkroví objektu Diakonie ČCE“. Tento projekt spočíval v rekonstrukci dosud nevyužívaných půdních prostor v sídle střediska na Hrnčířské ulici č. 27, do kterých byla poté přesunuta administrativa střediska. Vybudování kancelářských prostor a zázemí pro zaměstnance v podkroví domu umožnilo zásadním způsobem řešit nedostatek prostor. Soustředěním administrativy střediska do nově vybudovaných půdních prostor se uvolnily prostory pro navýšení kapacity klientů, což ovlivnilo všechny brněnské služby střediska:

- došlo k navýšení kapacity Centra denních služeb Brno o dva klienty denně následkem rozšíření prostor centra,
- z důvodu uvolnění garsoniery ve 2. NP došlo k navýšení kapacity Chráněného bydlení Ovečka,
- naskytla se nám možnost rozšíření pečovatelské služby až o dvě pečovatelské služby (zvýšení kapacity o cca 15 klientů měsíčně),
- do budoucna možnost zřízení nové služby pro seniory – terénní odlehčovací služby (cca 15 klientů měsíčně),
- vzniklo tolik potřebné zázemí pro všechny zaměstnance střediska (které je pro kvalitní výkon práce nezbytné).

Celkové náklady na realizaci projektu půdní vestavby činily 1.458.362,- Kč. Na úhradu těchto nákladů přispěl významnou částkou Jihomoravský kraj, který nám poskytl dotaci ve výši 859.000,- Kč. Na financování projektu se také podílelo občanské sdružení Stilla, jež nám darovalo 100.000,- Kč na vybudování elektroinstalace. V neposlední řadě se rekonstrukce mohla uskutečnit rovněž díky drobným dárcům, z jejichž finančních darů jsme hradili zbývající náklady.

před rekonstrukcí

po rekonstrukci



Diakonie

Českobratrské církve evangelické

Středisko v Brně

Výroční zpráva za rok 2011



Brněnské středisko Diakonie ČCE poskytuje podporu a pomoc seniorům a lidem s postižením tak, aby mohli žít co nejkvalitnějším způsobem života navzdory svým handicapům.

Svoji činnost zahájilo středisko v roce 1993. V Brně v současnosti poskytuje 15 zaměstnanců v pečovatelské službě, Centru denních služeb Brno a Chráněném bydlení Ovečka péči cca 60 seniorům a lidem s duševním onemocněním. Středisko působí také jako kontaktní místo České Alzheimerovy společnosti pro Jihomoravský kraj. Od roku 2007 patří k brněnskému středisku také pobočka v Letovicích, kde se 8 zaměstnanců v Centru denních služeb Letovice a Chráněném bydlení Letovice zaměřuje na péči o 12 klientů s mentálním a kombinovaným postižením.

Úvodní slovo ředitele

Milí přátelé brněnského střediska Diakonie ČCE,



žijeme v období krize. Hospodářská situace v celé Evropě, a tedy i v České republice, je nejistá. S jistým zpožděním oproti komerčnímu sektoru se krize projevila i ve veřejném sektoru a posléze i v nestátních neziskových organizacích poskytujících sociální služby. Náš provoz je totiž závislý na dotacích z veřejných rozpočtů a ty mají v době sníženého výnosu z daní klesající tendenci. Z tohoto úhlu pohledu byl rok 2011 pro středisko relativně klidný, rok 2012 se jeví jako velmi napjatý, do budoucna hledíme spolu s dalšími středisky Diakonie s nejistotou. Největší náklady na provoz našich služeb jsou náklady mzdové a tam není při vyšší mezd našich zaměstnanců a náročnosti jejich práce moc kam uhlýbat.

Ekonomická krize také postupně dopadá na klienty našich služeb. Pozorujeme, jak se zpřísnilo přiznávání jednotlivých sociálních dávek. Klientům s postižením, kteří by dříve měli nárok na invalidní důchod, nyní přiznan není. Pracovat a vydělávat si přitom nejsou schopni. Totéž platí o příspěvku na péči, ze kterého klienti platí naše služby a přispívají tak k úhradě nákladů jejich provozu. Lidé s podobným postižením, kteří by dříve dostali určitou výši příspěvku, nyní na příspěvek buď nedosáhnou, nebo dostávají příspěvek nižší. Také zde se nám tak omezují zdroje k provozování našich služeb. Lidé si potom za naše služby nemohou dovolit zaplatit tolik, kolik bychom potřebovali. Stojíme před otázkou, kolik můžeme slevit a zda je za takových podmínek možné služby provozovat.

Myslím, že v těchto nelehkých dobách je potřeba znovu si uvědomovat kořeny naší práce. Uvědomovat si a přemýšlet o tom, proč tuto práci děláme a co je zdrojem našich sil. Diakonie byla zřízena evangelickou církví jako odpověď na Ježíšovu výzvu pomáhat potřebným trpícím nejruznější nouzí. Existence Diakonie je tak spojena s vírou v Boží dobrou vůli s naším světem, s Boží láskou k člověku, a to přes skutečnost, že se nám to tak často jevit nemusí. S vděčností a vědomím, že v posledu jsme v Božích rukou, se smíme ohlížet za uplynulým rokem 2011. O jeho průběhu, co se čísel a nejdůležitějších událostí týká, se můžete dočíst z této výroční zprávy. S vírou, že se k práci Diakonie Pán Bůh přizná, také smíme vyhlížet do budoucnosti.

Mgr. Jan Soběslavský
ředitel střediska

Kontakty:

Diakonie ČCE – středisko v Brně, Hrnčířská 27, 602 00 Brno; tel. 549 242 279, IČO 48515752, web: <http://www.brno.diakonie.cz>, e-mail: brno@diakonie.cz, č. ú. 1344426309/0800
Pečovatelská služba – tel. 775 747 281, e-mail: ps.brno@diakonie.cz
Centrum denních služeb Brno – tel. 541 248 401, e-mail: cds.brno@diakonie.cz
Chráněné bydlení Ovečka – tel. 514 141 445, e-mail: chb.brno@diakonie.cz
Diakonie ČCE - středisko v Brně; pobočka Letovice, Alšova 3, 679 61 Letovice; Centrum denních služeb Letovice a Chráněné bydlení Letovice; tel. 739 244 678, e-mail: letovice@diakonie.cz

Centrum denních služeb Brno

Poslání:

Posláním Centra denních služeb Brno je udržení či zlepšení kvality života lidí s demencí, kteří z důvodu snížené soběstačnosti nemohou žít sami doma.

Centrum denních služeb Brno je ambulantní sociální služba, poskytovaná na ul. Hrnčířská č. 27. Program centra je založen na přirozeném a obvyklém rytmu dne. Aktivity jsou zaměřeny na podporu soběstačnosti, procvičování fyzických a psychických schopností klientů v mezích jejich možností a zdravotního stavu.

Akce:

- prezentace na Muzejní noci a Nocí kostelů v Červeném kostele a Blahoslavově domě, Brněnských dnech pro zdraví a veletrhu Medical Fair Brno/Rehaprotex
- vánoční besídka pro klienty a jejich rodinné příslušníky

Službu v roce 2011 využilo:

Celkem 28 klientů. Nově v tomto roce začalo službu využívat 12 klientů, s 15 klienty jsme se rozloučili.

Personální zajištění služby:

- Hana Prchalová - vedoucí CDSB, sociální pracovník
- Dana Kosová - pracovník v přímé péči
- Renáta Malíková - pracovník v přímé péči (do 30. 6.)
- Ivana Svobodová, DiS. - pracovník v přímé péči (od 1. 7.)



Pečovatelská služba

Poslání:

Posláním pečovatelské služby Diakonie ČCE – střediska v Brně je napomoci svou činností k co nejdelšímu setrvání klienta v jeho přirozeném domácím prostředí. Pečovatelská služba Diakonie ČCE – střediska v Brně je terénní sociální služba poskytovaná v domácnostech na území města Brna lidem, kteří mají sníženou schopnost zvládnout sami svoje základní životní potřeby. Především se při poskytování služby zaměřujeme na seniory se sníženou soběstačností a dospělé osoby se syndromem demence nebo poruchou paměti.

Službu v roce 2011 využilo:

Celkem 57 klientů. Nově v tomto roce začalo služby využívat 18 klientů, u 21 klientů byla pečovatelská služba ukončena.

Personální zajištění služby:

- Mgr. Jana Gomolová - vedoucí PS, sociální pracovník
- Jarmila Čechovská - pracovník v přímé péči
- Marie Kuderová - pracovník v přímé péči
- Naděžda Markelovová - pracovník v přímé péči (do 31. 8.)
- Marie Navrátilová - pracovník v přímé péči
- Františka Neradová - pracovník v přímé péči
- Vlasta Neuzilová - pracovník v přímé péči
- Bc. Klára Šenkyříková - pracovník v přímé péči
- Eva Tomková - pracovník v přímé péči (od 22. 8.)



Kontaktní místo České alzheimerovské společnosti

Poslání:

Posláním Kontaktního místa České alzheimerovské společnosti (KM ČALS) při Diakonii ČCE – středisku v Brně je usilovat o zkvalitnění života lidí trpících demencí a jejich pečovateli z řad rodinných příslušníků, pomáhat při prosazování zájmů těchto občanů, shromažďovat a šířit informace o demencích mezi profesionály i laiky.

V rámci KM ČALS nabízíme:

- informační materiály o problematice Alzheimerovy choroby
- svépomocné skupiny, tzv. „Čaje o páté“, které jsou určeny lidem pečujícím o osoby trpící Alzheimerovou chorobou a jinými typy demence. Tato setkání probíhají jednou měsíčně v prostorách našeho střediska v Brně na ulici Hrnčířská č. 27 pod vedením sociálního pracovníka.
- telefonické a osobní konzultace pro lidi trpící demencí a pro pečující o osoby s demencí
- screening kognitivních funkcí (testování paměti a dalších kognitivních funkcí)

Službu v roce 2011 využilo:

- infolinka – 56 telefonických, písemných nebo e-mailových konzultací
- osobní konzultace – bylo poskytnuto 46 osobních konzultací
- vyšetření paměti – bylo poskytnuto 149 osobám
- svépomocná skupina „Čaj o páté“ - zúčastnilo se 12 pečujících
- Koncerty pro Vážku – ve spolupráci se ZUŠ Kuřim, ZUŠ Vítězslavy Kaprálové v Brně a ZUŠ Veveří v Brně
- výměníky zkušeností pro pečující o osoby s demencí – během dvou těchto setkání
- Pomerančový den – výtěžek sbírky činil 944,- Kč a byl použit na nákup materiálu do ergoterapeutické dílny Centra denních služeb Brno

Chráněné bydlení OVEČKA

Poslání:

Posláním Chráněného bydlení Ovečka Diakonie ČCE – střediska v Brně je umožnit lidem s dlouhodobým duševním onemocněním žít běžným způsobem života v bezpečném prostředí a podporovat jejich soběstačnost, aby mohli, v případě svých možností, žít samostatně v přirozeném prostředí.

Akce:

- výlet do Ivančic
- velikonoční prodej výrobků našeho střediska v Psychiatrické léčebně Brno
- výlet na hrad Špilberk
- účast na akci Boření mýtů o lidech s duševním onemocněním v Café Práh
- táborák pořádaný Sdružením Práh
- výlet na hrad Veveří
- společná oslava narozenin dvou klientek
- vánoční trhy na Náměstí Svobody a Zelném trhu
- vánoční posezení s klienty CHB Ovečka (společný oběd, dárečky klientům, posezení u kávy)

Službu v roce 2011 využilo:

Celkem 6 klientů. Dva klienti byli v tomto roce přijati a 3 propuštěni.

Personální zajištění služby:

- Hana Stodůlková, DiS. - sociální pracovník
- Hana Prchalová - sociální pracovník



Centrum denních služeb Letovice

Poslání:

Posláním Centra denních služeb Letovice je nabídnout lidem s mentálními a kombinovaným postižením smysluplné využití volného času, podporovat je v upevňování i rozvoji jejich stávajících dovedností, schopností, hygienických návyků a běžného společenského jednání a umožnit jim pěstování a rozvíjení společenských kontaktů s vrstevníky a širší společností.

Akce:

- den otevřených dveří
- účast na Festivalu 3+1 v Letovicích
- letní pobyt klientů v Hodoníně u Kunštátu
- pěvecké setkání v Rájci-Jestřebí
- sportovní hry v Boskovicích
- koncert Michala Davida v Brně
- rehabilitační odpoledně v Blansku a Boskovicích
- výlety do Hlučína, Keltského městečka v Letovicích, Kunštátu na Moravě, arboreta v Borotíně a Westernového městečka v Boskovicích
- benefiční koncert ve Vanovicích pro Diakonii ČCE – středisko v Brně; pobočku Letovice
- prezentace na akci Zpívání pod vánočním stromem v Letovicích

Službu v roce 2011 využilo:

Celkem 14 klientů. Nově byli přijati 3 klienti, propuštěn 1 klient.

Personální zajištění služby:

- Mgr. Erik Novotný, DiS. - vedoucí CDSL, sociální pracovník
- Mgr. Ivana Domisová, DiS. - pracovník v přímé péči, koordinátor služby

- Bc. Katarína Prudilová - pracovník v přímé péči (t. č. na MD, pracovní poměr ukončen k 31. 12.)

- Bc. David Šmída, DiS. - pracovník v přímé péči
- Eva Nováková - pracovník v přímé péči (od 6. 6.)
- Jana Liznová - pracovník v přímé péči (na DPP)

Chráněné bydlení Letovice

Poslání:

Chráněné bydlení Letovice je pobytová služba, která nabízí lidem s lehkým a středním mentálním nebo kombinovaným postižením naučit se žít co nejvíce samostatně, a to formou skupinového bydlení v domácnosti, která se co nejvíce přibližuje běžnému způsobu života. Nabízí při tom asistenci a nácvik zvládnání každodenních činností, především činností souvisejících s nácvikem vedení domácnosti a sebeobsluhy. Chráněné bydlení tak usiluje o co nejvíce soběstačný a samostatný život lidí s mentálním a kombinovaným postižením.

Akce:

Akce CHBL byly totožné s akcemi Centra denních služeb Letovice.

Službu v roce 2011 využilo:

Celkem 10 klientů. Nově byli přijati 3 klienti, propuštěn 1 klient.

Personální zajištění služby:

- Mgr. Erik Novotný, DiS. - vedoucí CHBL, sociální pracovník
- Marie Dvořáčková - pracovník v přímé péči, koordinátor služby

- Bc. A. Doudová Mynaříková - pracovník v přímé péči (t. č. na MD)
- Bc. Jana Kaderková - pracovník v přímé péči
- Lenka Skotáková - pracovník v přímé péči
- Marcela Kratochvílová - pracovník v přímé péči (od 26. 11.)



Správa střediska

- Mgr. Jan Soběslavský - ředitel
- Eva Musilová - finanční a mzdová účetní
- Ing. Lenka Strnadlová - ekonomka, pracovnice PR a fundraisingu

Vedení střediska

Správní rada střediska

- Předseda: Mgr. Jan Soběslavský
- Členové: Eva Musilová
- Hana Prchalová

Dozorčí rada střediska

- Mgr. Jaromír Klimek (předseda), Ing. Vladimír Zikmund (místopředseda), Mgr. Lenka Freitingerová, Mgr. Alena Opršalová, Mgr. Jana Kašparová, Ing. Věra Maňáková, Mgr. Dana Píknová, Pavla Potočková, MUDr. Jakub Ventruba, PhD., Hedvika Vojtíšková

Sponzoři a dárci

Dotace: Ministerstvo práce a sociálních věcí ČR, Jihoomoravský kraj, Statutární město Brno, ÚMČ Brno - Židenice, ÚMČ Brno - střed, ÚMČ Brno – Královo Pole, Město Letovice, Město Pohořelice, Město Kuřim

Farní sbory: FS ČCE Brno I, FS ČCE Brno II, FS ČCE - Husovice, FS ČCE - Židenice, FS ČCE - Vanovice, Brněnský seniorát ČCE

Firmy, organizace: Czekopol s. r. o.; ESO Skrchov, s. r. o.; LEDEKO, a. s.; Siemens Industrial Turbomachinery s. r. o.; občanské sdružení Stilla; SOŠ a SOU – MŠP Letovice; zaměstnanci II. interní kliniky FN u sv. Anny v Brně; ZEMAKO, s. r. o.

ZUŠ: ZUŠ Brno – Vítězslavy Kaprálové, ZUŠ Brno – Veveří, ZUŠ Kuřim

Ostatní dárci: Jan Břicháček, Mgr. Dušan Coufal, Věra Doleželová, Květa Dufková, Daniel Dvořák, Eliška Erdingerová, Helena Fišerová, Miroslav Florián, Věra Hamříková, Radek Havel, Alena Havířová, Ing. Lenka Fišerová, Ing. Pavel Kašpar, Ing. Jana Korytářová, Milana Králová, MUDr. Drahomíra Královcová, Jana Kudrnáčová, Dagmar Kusá, Filip Křepelka, MUDr. Ivana Minaříková, Drahuse Musiolová, Jan Němec, Ing. Kamil Novák, JUDr. Jaroslava Osvaldová, Zdena Procházková, Ing. Josef Prudký, Věra Randýsková, Ing. Jan Soběslavský, Hana Stražilová, Ing. Hana Synková, Šajgalíkovi, Pavel Šedivý, Zdeňka Vaňásková, Milena a Josef Veselí, PhDr. Milada Wurmová, DrSc., Ing. Vladimír Zikmund, MUDr. Vít Zampachová a anonymní dárci v Brně a Letovicích

Respektujeme přání několika dárců a jejich jména neuvádíme.

Děkujeme všem, kteří v roce 2011 podpořili činnost brněnského střediska Diakonie ČCE svými finančními příspěvky

Provoz brněnského střediska je každoročně možný také díky finančním příspěvkům našich dárců. Díky této podpoře mohlo naše středisko v průběhu 18 let své existence poskytovat své služby v odpovídající kvalitě a podle potřeb našich klientů se i dále rozvíjet.

Krátce z historie

1993	červenec	vznik Střediska Diakonie ČCE v Brně pod hlavičkou střediska "Betlém" v Kloboukách u Brna
	září	zahájení provozu pečovatelské služby
1994	leden	získání samostatné právní subjektivity
1997	duben	zahájení provozu Centra denních služeb Brno
1999	září	registrace pobočky ČALS v Brně
2000		změna názvu střediska na "Diakonie ČCE – středisko v Brně"
2001		zapojení dobrovolníků do práce s klienty
2002	leden	zahájení provozu Chráněného bydlení Ovečka
2007	září	zahájení provozu Centra denních služeb Letovice
2010	duben	nastěhování prvních klientů do Chráněného bydlení Letovice